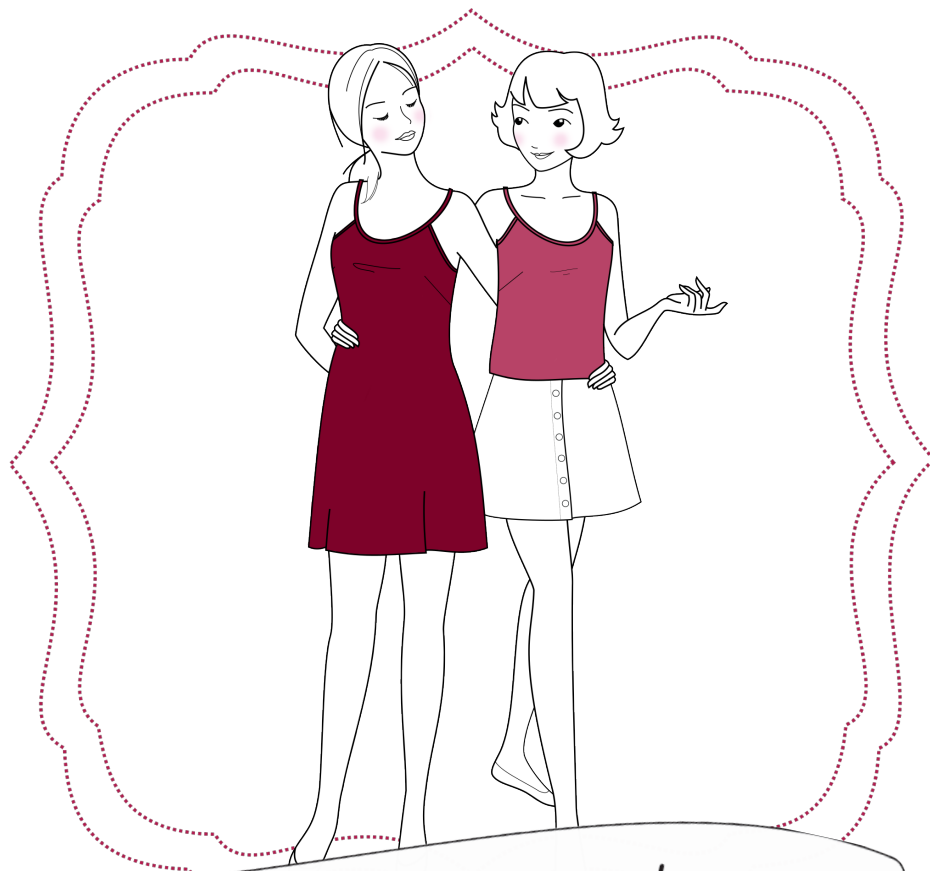


pauline alice SEWING PATTERNS



Bailén top & dress

n° 1506
 Tailles 34 - 48
 Français

DESCRIPTION

Le patron Bailén est coupé dans le biais, légèrement ajusté avec des pinces poitrine, des bretelles fines et une encolure finie par un biais. Facile à réaliser, avec ses deux longueurs il peut être porté comme robe ou petit haut.

DIFFICULTÉ



TISSUS RECOMMANDÉS & MATÉRIEL

Tissus légers comme la soie, la viscose, le crêpe, le voile de coton...

2 m de biais (du même tissu ou contrastant).

MÉTRAGE NÉCESSAIRE (toutes tailles)

Robe:
 laize 150 cm: 1,50 m
 laize 110 cm: 1,90 m

Haut:
 laize 150 cm: 0,80 m
 laize 110 cm: 1,35 m

MENSURATIONS (cm)

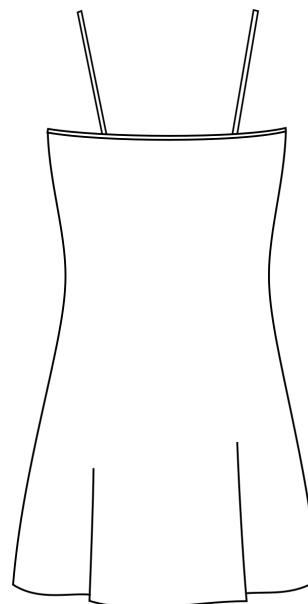
Taille	34	36	38	40	42	44	46	48
Poitrine:	80	84	88	92	96	100	104	108
Taille:	62	66	70	74	78	82	86	90
Hanches:	86	90	94	98	102	106	110	114

MESURES DU VÊTEMENT FINI (cm)

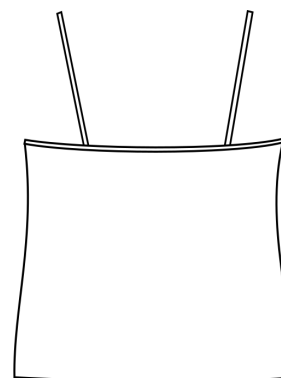
Poitrine:	82	86	90	94	98	102	106	110
Taille:	80	84	88	92	96	100	104	108
Hanches:	94	98	102	106	110	114	118	122

Longueur*: approx. 94 cm pour la robe et 60 cm pour le haut

*la longueur se mesure des épaules à l'ourlet.

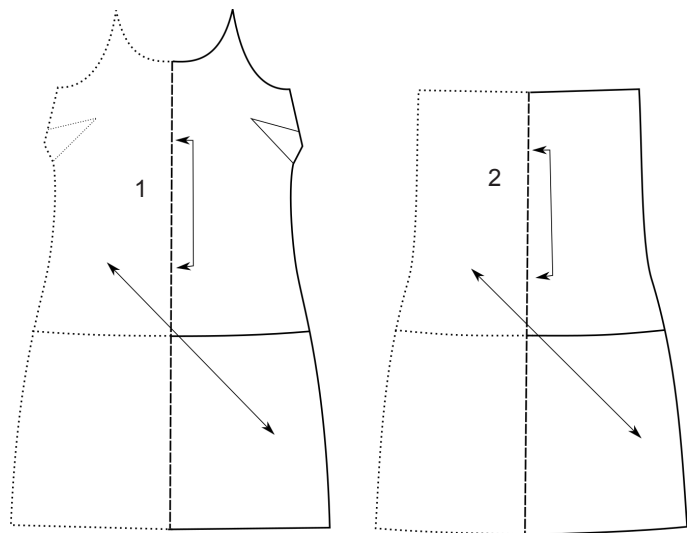


Dos robe



Dos haut

PIÈCES DU PATRON



1 DEVANT
2 DOS

NOTES

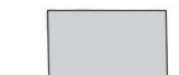
✂ Les marges de couture sont comprises dans le patron. Les marges de couture des côtés et de l'ourlet sont de 1,5 cm, tandis que les marges de l'encolure devant et dos et des emmanchures sont de 0,6 cm.

✂ Il est recommandé de laver et repasser le tissu avant de le découper pour éviter qu'il ne rétrécisse ensuite.

✂ Choisir sa taille selon la table de *Mensurations* ci-dessus (consulter également la table des *Mesures du vêtement fini* pour connaître l'aisance du patron).
Il est recommandé de réaliser une toile afin de s'assurer de la taille avant de découper dans le tissu final.

✂ Les patrons *pauline alicé* sont conçus pour un bonnet B et une stature moyenne de 1,65 m.

PLAN DE COUPE

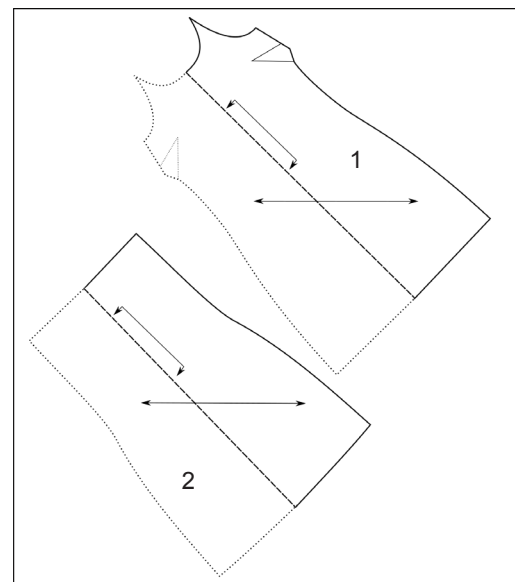


endroit du tissu



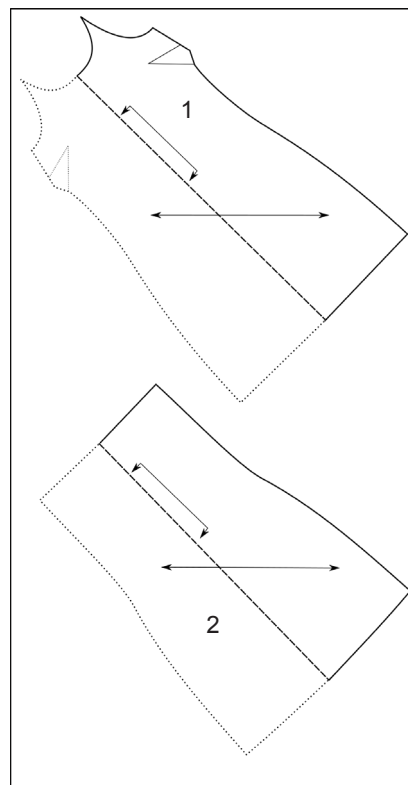
envers du tissu

✂ Robe laize 150 cm: 1,50 m

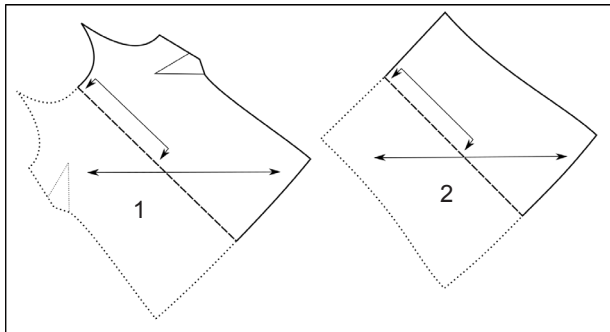


Attention à bien retourner les pièces pour les pièces du devant et du dos en entier!!!

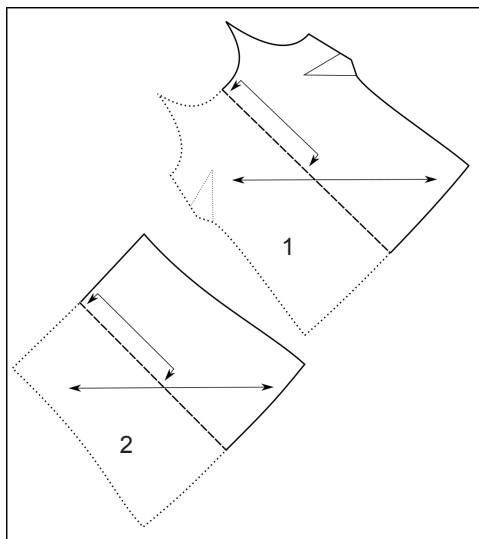
✂ Robe laize 110 cm: 1,90 m



✂ Haut laize 150 cm: 0,80 m

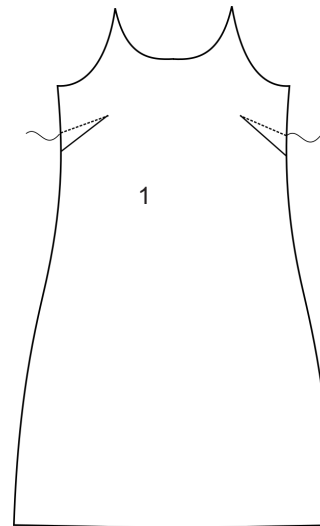


✂ Haut laize 110 cm: 1,35 m



Les illustrations représentent la version robe mais les instructions sont valables pour le haut également.

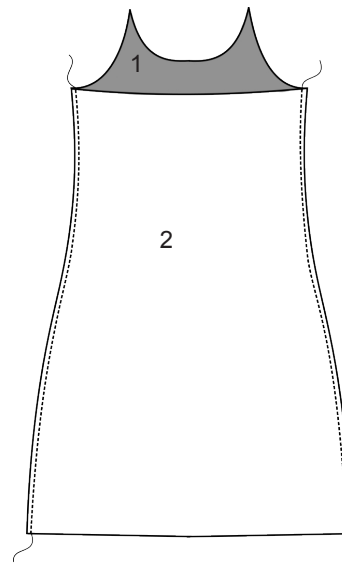
✂ PINCES POITRINE



✂ 1. Piquer les pinces poitrine et les repasser vers le bas.

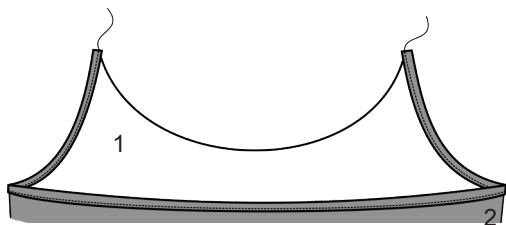
✂ Conseil: faire une couture de soutien* le long de l'emmanchure et de l'encolure, cela va stabiliser le bord. Sélectionner un point court à la machine et piquer à 0,5 cm du bord de l'emmanchure et de l'encolure (* p.4).

✂ CÔTÉS

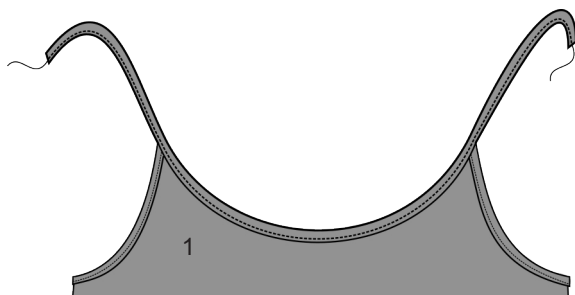


✂ 2. Coudre les côtés avec une couture anglaise*: envers contre envers, piquer les côtés du devant et du dos ensemble à 0,6 cm du bord (* p.4). Réduire les marges et repasser. Retourner sur l'envers et repasser les coutures. Piquer de nouveau les côtés à 0,6 cm du bord, cette fois endroit contre endroit. Retourner sur l'endroit et repasser les marges vers le dos.

BIAS

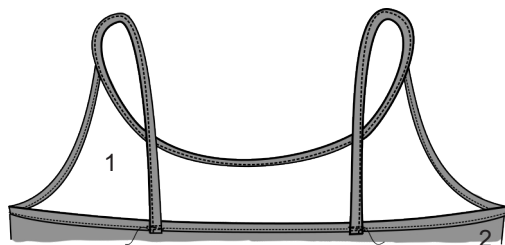


- ✂ 3. Coudre le biais le long du dos et des emmanchures: épingler le biais à l'intérieur l'endroit contre l'envers du vêtement, bord contre bord. Piquer le long du premier pli, à 0,6 cm du bord. Plier le biais en deux et recouvrir les marges. Épingler le biais à l'endroit du tissu et surpiquer* près du bord (* p.4).



- ✂ 4. Épingler le biais à l'encolure sur l'envers du tissu et laisser environ 35 cm ou plus dépasser de chaque côté pour former les bretelles. Piquer le long du premier pli, à 0,6 cm du bord. Plier le biais en deux et recouvrir les marges. Épingler le biais à l'endroit du tissu et surpiquer près du bord.

✂ Conseil: laisser dépasser plus de 35 cm pour les bretelles et ajuster la longueur sur soi.



- ✂ 5. Épingler les bretelles au dos du vêtement sur les marques pour vérifier la longueur. Une fois la longueur voulue choisie, replier l'extrémité vers l'intérieur (réduire la longueur des bretelles afin qu'il reste moins de 1 cm à replier) et piquer au dos, en faisant correspondre les bretelles sur les marques.

✂ Conseil: pour renforcer la couture, utiliser un point zigzag court et très serré.

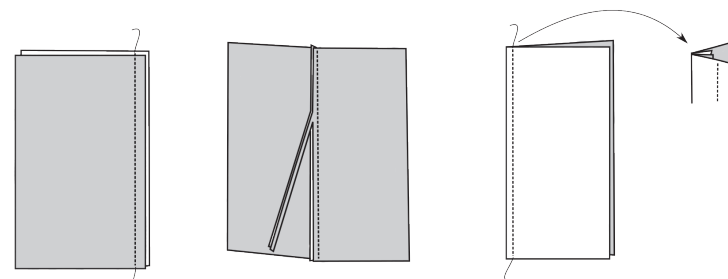
OURLET

- ✂ 6. Faire un ourlet roulotté (ou mouchoir) à la machine: piquer à 1,2 cm du bord inférieur du vêtement. Repasser la marge de couture vers l'envers du tissu. Piquer encore à 0,3 cm du bord inférieur et réduire la marge au ras de la couture. Replier le bord inférieur vers l'envers du tissu et repasser. Piquer une dernière fois le long de la ligne de couture.

ET VOILÀ!

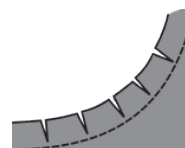
GLOSSAIRE

- ✂ BÂTIR: piquer de façon temporaire à la main ou à la machine avec des points longs.

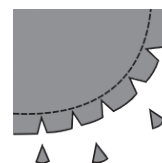


- ✂ COUTURE ANGLAISE: **Envers contre envers**, piquer deux pièces ensemble avec une marge de 0,6 cm. Réduire les marges à environ 0,3 cm. Plier les deux pièces endroit contre endroit, repasser et piquer encore une fois avec une marge de 0,6 cm. Les marges se retrouvent donc prises dans la couture. Repasser.

- ✂ COUTURE DE SOUTIEN: ligne de couture à la machine juste à l'intérieur de la marge de couture. Cette couture sert à stabiliser le bord du tissu.



- ✂ CRANTER: cranter les coutures concaves pour relâcher la tension du bord extérieur. Cranter près des marges mais sans couper les points.



- ✂ ENCOCHER: encocher les coutures convexes pour réduire l'excès de tissu des marges. Couper de petits triangles juste au dessus de la ligne de points.

- ✂ SURPIQUER: piquer une ligne de couture très près d'une couture depuis l'endroit du tissu. Pour s'assurer de coudre le plus parallèle possible à la couture ou au bord, il existe un pied presseur spécial qui sert de guide (pied à surpiqûre ou compensé).